



Toujours
ensemble

RAPPORT
annuel

2016
2017



 Programme **Parcours**

 Programme **Passeport pour ma réussite**

 Programme **Sac à dos**

Sommaire

- | | | | | | |
|---|--|----|---|----|--|
| 3 | Message du Président et de la Directrice générale | 10 | Programme Passeport pour ma réussite | 18 | Gouvernance, vie associative et démocratique |
| 4 | Portrait socio-économique de Verdun et des jeunes de Toujours ensemble | 12 | Programme Sac à dos | 19 | Conseil d'administration |
| 5 | Portrait de Toujours ensemble Mission - Objectifs - Valeurs | 14 | Mesures de soutien aux familles | 20 | Équipe de Te |
| 6 | Impact et clarté stratégique | 15 | Implication des bénévoles | 22 | Situation financière |
| 8 | Programme Parcours | 16 | Rayonnement et implication dans la communauté | 23 | Donateurs et partenaires |

Message du Président et de la Directrice générale

Chers partenaires et amis de Te,

Depuis 37 ans déjà, dont 30 passés dans l'arrondissement de Verdun, Toujours ensemble (Te) offre son soutien aux jeunes et familles de Verdun avec fierté et dévouement. Grâce à notre ancrage profond dans la communauté verdunoise, nous sommes en contact avec des centaines d'enfants et d'adolescents qui profitent de nos programmes et services variés. Ces jeunes sont la source de motivation et la raison d'être de notre engagement communautaire. Du soutien scolaire aux activités parascolaires, en passant par le soutien financier et social, toutes nos actions ont le même objectif : encourager le développement du plein potentiel des jeunes.

L'année qui s'achève a été marquée par une implication soutenue de l'équipe dans un processus d'impact et clarté stratégique. Mené en collaboration avec Innoweave, un programme de La fondation de la famille J.W. McConnell, ce travail de réflexion et de planification stratégiques autour de nos programmes contribuera sans nul doute à améliorer notre façon de répondre aux besoins des jeunes et des familles de Verdun.

Nouveauté cette année, nous avons organisé en septembre 2016 notre tout premier pique-nique bénéfique au profit de Toujours ensemble. Nous avons amassé plus de 20 000 \$ en plus de mobiliser toute une communauté autour de la cause des jeunes. Toujours ensemble compte faire de cet événement rassembleur un rendez-vous annuel !

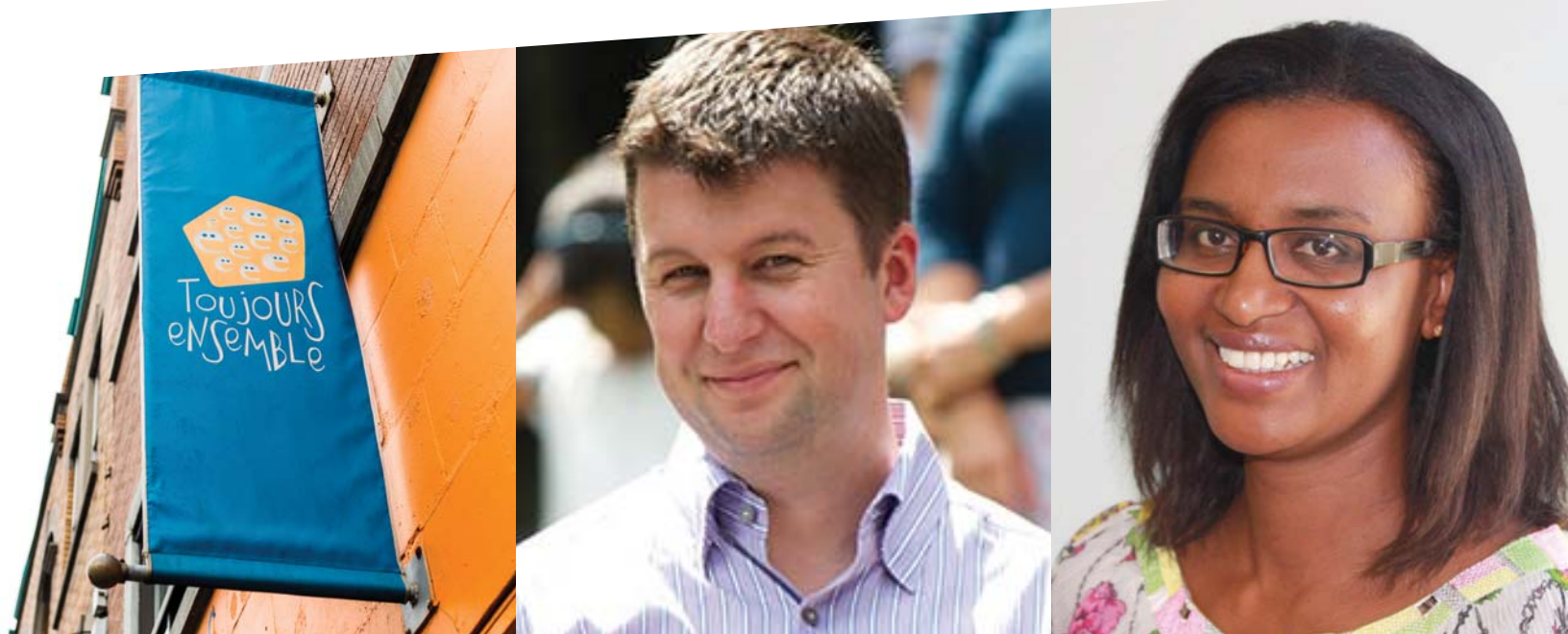
Enfin, nous ne pouvons passer sous silence les **dix années d'existence de Passeport pour ma réussite**, programme de persévérance scolaire pour les jeunes du secondaire offert en collaboration avec Pathways to Education Canada. Depuis l'instauration du programme en 2007, près de 700 jeunes ont pu bénéficier d'un appui académique, social et financier de la part d'une équipe dévouée et passionnée. C'est un accomplissement dont nous sommes particulièrement fiers.

En terminant, nous souhaitons remercier chaleureusement l'ensemble des partenaires pour la confiance qu'ils nous ont accordée. Leur engagement à nos côtés est essentiel pour continuer de répondre aux besoins importants de la communauté et pour rester présents auprès des jeunes et leur famille. Nous tenons également à remercier l'équipe, les bénévoles et les membres du conseil d'administration pour tout le travail accompli au cours de la dernière année.

Nous vous souhaitons une agréable lecture !

Marc Edwards
Président du conseil d'administration

Bineta Ba
Directrice générale



Portrait socio-économique

DE VERDUN ET DES JEUNES DE TOUJOURS ENSEMBLE

4

Toujours ensemble (Te), établi dans le secteur le plus défavorisé de Verdun, soit Wellington-de-l'Église, répond aux besoins variés d'une population considérée vulnérable au plan social, éducatif, familial ou culturel.

COUP D'ŒIL SUR LE TERRITOIRE *

Population stable :

66 000 personnes habitent l'arrondissement

Un arrondissement constitué de trois secteurs fortement contrastés sur le plan sociodémographique :

- Le secteur Wellington-de-l'Église se démarque nettement sur le plan de la vulnérabilité des personnes qui y habitent.

Présence du faible revenu plus marquée dans le secteur Wellington-de-l'Église qu'à Verdun, notamment chez les jeunes :

- 25% de la population est à faible revenu à Verdun et à Montréal, alors que 32% l'est dans Wellington-de-l'Église.
- Chez les moins de 18 ans, la proportion grimpe à 41% dans Wellington-de-l'Église et à 31% à Verdun, contre 28% à Montréal.

La monoparentalité, une caractéristique répandue à Verdun, spécialement dans le secteur Wellington-de-l'Église :

- 39% des familles avec enfants à Verdun et 46% dans le secteur Wellington sont monoparentales (33% sur l'île de Montréal). Le secteur Wellington-de-l'Église présente l'une des proportions les plus élevées sur l'île de Montréal.

Quelques chiffres :

- Jeunes (0-14 ans) : 13,5 % (15,2 % sur l'île de Montréal)
- Familles avec enfants : 55,1 % (62,8 % sur l'île de Montréal)
- Immigrants : 22,5 % (33,2 % sur l'île de Montréal)
- Nouveaux immigrants : 8 % (8,3 % sur l'île de Montréal)
- Personnes de 15 ans et plus sans diplôme ou grade (sous-scolarisation) : 17,9 % (18,9 % sur l'île de Montréal)

COUP D'ŒIL SUR TE

Nos membres

- 55 % de filles, 45 % de garçons
- 38 % des jeunes sont au primaire
- 62 % des jeunes sont au secondaire
- 91 % des jeunes du secondaire sont inscrits au programme Passeport pour ma réussite
- 29 % des jeunes ne parlent pas le français à la maison
- 73 % des jeunes habitent dans le quartier Wellington-de-l'Église
- 20 % des jeunes habitent le quartier Desmarçais-Crawford
- 7 % des jeunes habitent à l'extérieur de Verdun

Origines culturelles

- 60 % se disent uniquement Canadiens ou Québécois
- 40 % se disent d'origine mixte (Canadienne et autre) ou d'origine étrangère
- 75 % des jeunes sont nés au Canada
- 25 % des jeunes sont nés à l'extérieur du Canada

Les membres nés à l'extérieur
du Canada proviennent de
34 pays différents



* Source : Analyse territoriale Verdun 2014, Centraide du Grand Montréal. Données sociodémographiques et économiques : Recensement de 2011, Enquête nationale auprès des ménages et Enquête québécoise sur le développement des enfants à la maternelle (EQDEM), 2012

Portrait de Toujours ensemble

MISSION - OBJECTIFS - VALEURS

MISSION

Venir en aide aux jeunes confrontés à des difficultés scolaires, familiales, économiques ou sociales. Leur ouvrir nos portes afin qu'ils puissent participer à des activités éducatives et récréatives propices au développement de leur potentiel.

5

OBJECTIFS



1

Soutenir le développement personnel, social et éducatif des jeunes

2

Encourager la persévérance scolaire

VALEURS

- Coopération
- Curiosité
- Estime de soi
- Honnêteté
- Implication sociale
- Persévérance
- Respect

Toujours ensemble (Te) est un organisme communautaire fondé en 1979 à Westmount et établi à Verdun depuis 1986. En plus de ses participants*, Te offre chaque année une aide directe à d'autres jeunes de Verdun et leur famille, ce qui représente près de 1 000 personnes.

**Participants : jeunes âgés de 9 à 17 ans, inscrits à Te durant l'année scolaire en cours.*

- **Programme Parcours** : 105 jeunes du primaire et du secondaire
- **Programme Passeport pour ma réussite** : 192 jeunes du secondaire
- **Programme Sac à dos** : 57 jeunes du primaire
- **Dîners scolaires** : 11 800 repas servis à 66 jeunes
- **Programmation estivale** : 124 jeunes
- **Campagne de Noël** : 224 paniers offerts aux familles
- **Employés temps plein** : 30
- **Employés temps partiel** : 4
- **Bénévoles** : 132
- **Stagiaires** : 10
- **Adultes en parcours d'insertion sociale** : 2

450 JEUNES
PARTICIPENT AUX
ACTIVITÉS DE
TE

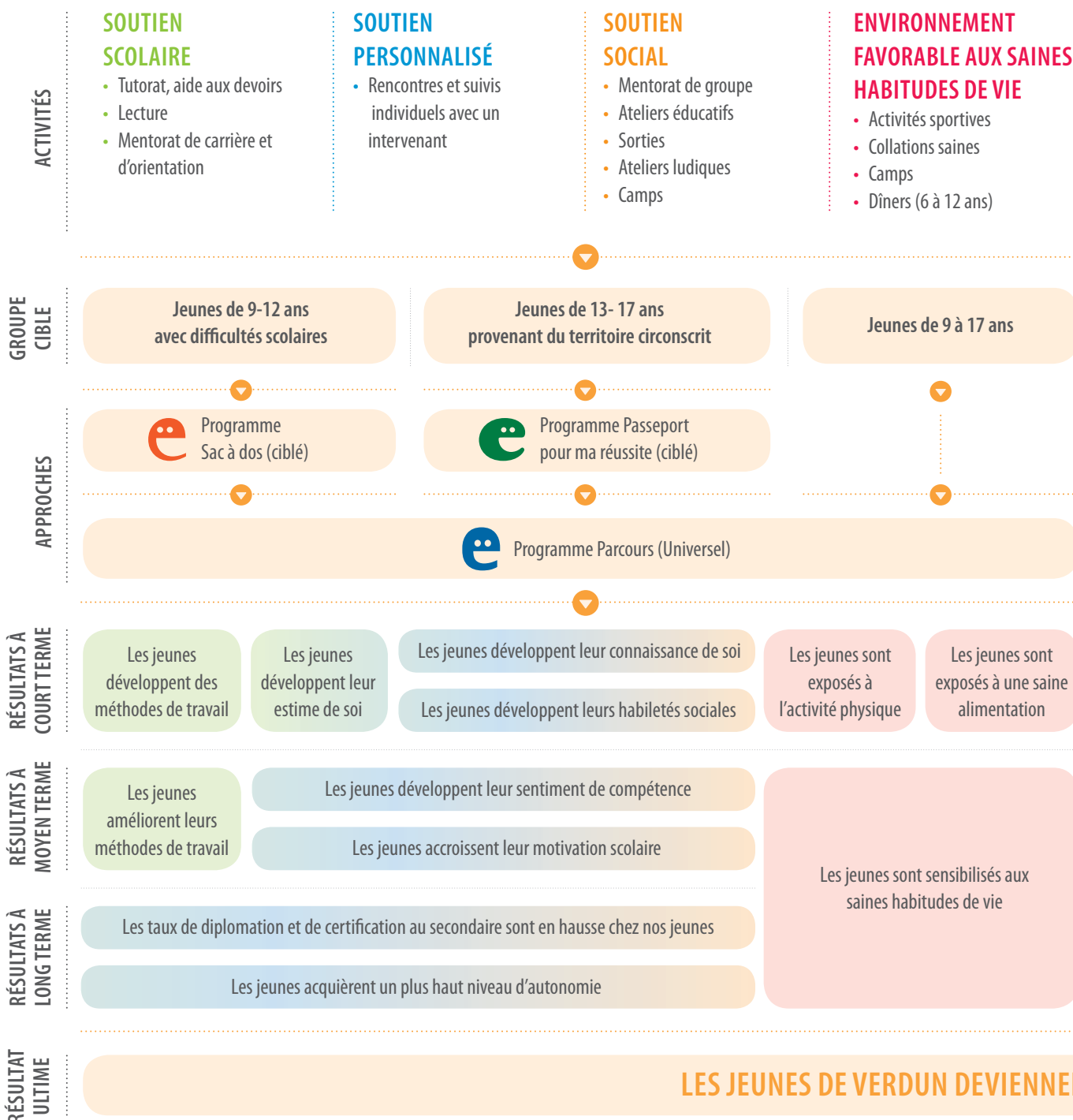


Impact et clarté stratégique

6

Un lieu pour
socialiser,
persévérer et
réussir

SCHÉMA DE TRANSFORMATION SOCIALE - TOUJOURS ENSEMBLE



En mars 2017, s'achevait une année de travail dédiée à clarifier l'impact souhaité auprès des jeunes et de leur famille.

Grâce au soutien financier de La fondation de la famille J.W. McConnell, à travers son programme Innoweave, et le ministère de l'Éducation, du Loisir et du Sport, Toujours ensemble a pu bénéficier de l'accompagnement de deux mentors pour définir une théorie du changement (ou schéma de transformation sociale) sur laquelle s'appuyer pour prendre des décisions stratégiques.



FACTEURS DE RÉUSSITE

COLLABORATION AVEC LES PARENTS

- Activités familiales
- Communications avec les parents

SOUTIEN FINANCIER

- Mesures alimentaires
- Bourses
- Matériel scolaire
- Paniers de Noël

COLLABORATION ET PARTENARIATS

- Écoles
- Organismes communautaires
- Milieu institutionnel
- Milieu corporatif
- Tables de concertation

Parents

Communauté

Les parents sont sensibilisés à l'importance des études

Les parents profitent d'un répit financier

Les parents sont davantage mobilisés et engagés dans la réussite éducative de leur jeune



Objectifs généraux

1 Contribuer à la **persévérance scolaire** et à la réussite des jeunes

2 Contribuer à **améliorer le milieu de vie** des jeunes et de leur famille

3 Contribuer à **l'amélioration de la situation socio-économique** des jeunes et de leur famille



Le programme **Parcours**, par l'entremise de ses activités et services, vise à augmenter l'engagement social, l'autonomie et la motivation scolaire des jeunes. Le désir de l'équipe de Parcours est d'offrir aux jeunes un milieu de vie propice au développement de leur plein potentiel et axé sur la **découverte**, la **coopération** et le **dépassement de soi**.

LE PROGRAMME PARCOURS REGROUPE LES ACTIVITÉS ET SERVICES SUIVANTS :

- Activités parascolaires et projets divers (cuisine, arts de la scène, sports, voyage, gala...)
- Aide aux devoirs (accès à une bibliothèque et à un parc informatique)
- Sorties mensuelles à faible coût (équitation, glissades sur neige, cabane à sucre...)
- Camps annuels (à l'automne et pendant la semaine de relâche)
- Activités spéciales les vendredis après-midi pour les jeunes de l'école primaire Notre-Dame-De-Lourdes
- Une programmation estivale incluant un camp de jour pour jeunes de 8 à 12 ans, un camp pour les adolescents de 13 à 17 ans et un programme d'animation gratuit dans les parcs.

Des jeunes des programmes **Passeport pour ma réussite** et **Sac à dos** ont accès aux activités du programme Parcours

ACTIVITÉS/SERVICES	NOMBRES DE JEUNES	MOYENNE PAR JOUR
Activités parascolaires	215	62
Aide aux devoirs	118	17
Sorties mensuelles	55	13
Activités spéciales les vendredis après-midi avec les jeunes de l'école primaire Notre-Dame-de-Lourdes	30	10
Camps annuels	56	
Programmation estivale	124	



Impact DU PROGRAMME CHEZ LES JEUNES

L'essence même de Parcours est d'ouvrir les portes à tout jeune de 9 à 17 ans, sans restrictions.

Chaque jour, le « plancher » (l'espace principal dédié à l'accueil et aux activités) est une vraie fourmilière où les jeunes se retrouvent librement. Grâce à l'appui d'une équipe d'intervenants passionnée et dévouée et à une programmation riche et diversifiée, Parcours permet aux jeunes de développer leur sens des **responsabilités**, leurs **méthodes de travail**, leur **connaissance de soi**, leurs **habiletés sociales** ainsi que de **saines habitudes de vie**. Plusieurs stratégies d'intervention sont utilisées pour atteindre ces résultats. Parmi elles, l'approche ludo-éducative (apprentissage par le jeu) occupe une place importante en raison de son impact significatif sur le développement de l'enfant.

Par exemple les jeux de société, très populaires auprès des jeunes - 90% d'entre eux vont jouer à au moins une partie dans l'après-midi- permettent d'intégrer les codes sociaux suivants : apprendre à collaborer, à travailler en groupe, à communiquer, à innover, à attendre son tour, à surmonter des situations difficiles, à négocier et à gérer ses émotions. Autant de compétences indispensables dans la vie d'adulte.

« J'aime jouer aux jeux de société parce que ça travaille l'intelligence. Il faut calculer, écrire et penser à des stratégies. J'aime jouer avec des amis et vu qu'on n'est pas devant un écran, on est moins isolé des autres. Les jeux à Te sont drôles et j'aime en découvrir de nouveaux. C'est super cool. Apprendre c'est aussi découvrir. »

- David, 11 ans



Programme Passeport pour ma réussite

10



Objectifs généraux

1 Augmenter le taux de diplomation au secondaire

2 Augmenter l'accès aux études postsecondaires



En partenariat avec Pathways to Education Canada, Passeport pour ma réussite Québec et la communauté verdunoise (notamment l'École Monseigneur-Richard), Toujours ensemble offre le programme **Passeport pour ma réussite** depuis 2007. Tout premier organisme à accueillir le programme au Québec, c'est non sans fierté que Toujours ensemble célèbre cette année les 10 ans du programme à Verdun!

L'ACCOMPAGNEMENT ÉDUCATIF PAR 4 FORMES DE SOUTIEN:

Soutien social (mentorat)

- Des activités de groupe animées par des bénévoles passionnés pour favoriser le développement d'habiletés sociales et de nouveaux champs d'intérêt
- De l'accompagnement individuel et de groupe pour orienter les jeunes au niveau professionnel et scolaire

Soutien scolaire (tutorat)

- Accompagnement éducatif et scolaire grâce à l'appui et à la générosité des bénévoles et d'anciens jeunes du programme

Soutien personnalisé

- 4 conseillers-ressources parents-élèves (CRPE) qui accompagnent les jeunes tout au long de leur cheminement scolaire et évaluent leurs besoins
- Axé sur la création et le maintien des liens entre l'école, la famille et le jeune

Soutien financier

- Soutiens ponctuels variés en cours d'année pour réduire les barrières financières liées à la scolarité
- Possibilité de cumuler une bourse d'études postsecondaires jusqu'à concurrence de 2000 \$

PASSEPORT POUR MA RÉUSSITE CETTE ANNÉE :

- 192 jeunes
- 18 écoles secondaires partenaires
 - 75% des jeunes proviennent de l'école secondaire Monseigneur-Richard à Verdun
- 96 bénévoles
- 32 semaines d'activités
- 31 jeunes qui diplômeront en juin 2017

FAIRE UNE DIFFÉRENCE GRÂCE AU PROGRAMME, C'EST :

- Offrir un endroit sécuritaire où l'on stimule le goût d'apprendre
- Créer un filet de sécurité autour des jeunes en misant sur la collaboration école-famille-communauté
- Encourager le développement du plein potentiel et de l'estime de soi des jeunes

« **Mon expérience à Passeport** en a été une formidable. Si ça n'avait pas été de Passeport pour ma réussite, je sais avec certitude que je ne me serais pas rendue là où je suis aujourd'hui, autant sur le plan personnel, que scolaire. »

- **Florence, diplômée et ancienne participante du programme Passeport pour ma réussite et étudiante au cégep en éducation spécialisée.**



10 ANS DE PASSEPORT POUR MA RÉUSSITE À VERDUN, C'EST :

Réalisations DE L'ÉQUIPE CETTE ANNÉE :

- Déploiement d'une programmation spéciale pour les jeunes de secondaire 1 axée sur une transition scolaire saine et le développement du sentiment d'appartenance au programme (fin de semaine en camp, capsules de méthodologie de travail et de connaissance de soi, ateliers dé-stresse et progresse)
- Diversification des mentorats: cuisine, réparation de vélo, bijoux, photos, arts, percussions, bénévolat aux habitations communautaires Entre-deux-âges, etc.
- Collaboration avec les autres sites Passeport du Québec par des journées d'étude pour améliorer l'offre de services et mieux répondre aux besoins des jeunes.
- 684 jeunes ayant reçu du soutien
- 198 diplômés accompagnés
 - 164 inscriptions au cégep
 - 15 inscriptions au sein d'une école professionnelle
 - 17 inscriptions à l'université
- Depuis 2008, le programme a comptabilisé (accès à une base de données informatisée en 2008)
 - 48 496 heures de présence au tutorat
 - 9 350 heures de présence au mentorat



Objectif général

Contribuer à la réussite éducative des jeunes

Soutien scolaire

Développement des méthodes de travail : autonomie, planification, organisation, gestion du temps, stratégies d'étude, etc.

Ateliers de lecture

Développement du goût de la lecture. L'équipe alterne entre des animations autour de livres et des périodes de lecture individuelle.

Ateliers ludo-éducatifs

Développement des habiletés sociales : communication, résolution de conflits, la collaboration, l'estime de soi, etc. La programmation est variée et alterne entre des ateliers simples et des projets échelonnés sur plusieurs semaines.



Le programme Sac à Dos vise à accompagner les enfants de niveau primaire afin qu'ils aient les outils nécessaires pour développer leur plein potentiel et leur motivation scolaire. Le programme est réalisé en partenariat avec deux écoles à Verdun : Lévis-Sauvé et Chanoine-Joseph-Théorêt. L'intervention se fait directement à l'école, en étroite collaboration avec les professeurs et le personnel scolaire ainsi qu'avec les parents, principaux acteurs de la réussite éducative des jeunes.

Sac à Dos combine une approche individuelle basée sur l'analyse des besoins de chaque jeune et une intervention de groupe qui permet de développer ou de renforcer les habiletés sociales. Le tout s'inscrit dans la collaboration école-famille-communauté. Les jeunes qui participent à Sac à Dos ont été ciblés par les enseignants et les directions d'école.

Les jeunes participent aux activités deux fois par semaine.

Impacts

Pour la cohorte de 44 jeunes qui ont terminé en juin 2016 :

- **21 des 22 jeunes** de 6^e année ont accédé au secondaire
- L'équipe a réalisé **25 plans d'action** contenant des objectifs scolaires ou personnels. 94% de ces objectifs ont été atteints ou sont en progression.

Habiletés sociales

- **64% des jeunes** disent avoir eu une amélioration de leurs habiletés sociales.
- **Les filles** ont eu une plus grande amélioration que les garçons sur les questions touchant l'estime de soi.

Lecture

- **36% des jeunes** disent avoir eu une amélioration de leur goût de la lecture
- La caractéristique qui se démarque le plus est **l'autonomie** face à la lecture, c'est-à-dire que le jeune n'a pas besoin d'être accompagné pour lire.

Motivation

- **62% des jeunes** disent avoir eu une augmentation significative de leur motivation. Cette augmentation touche principalement la motivation intrinsèque et elle est présente autant chez les garçons que chez les filles.

TAUX DE FRÉQUENTATION

Moyenne de 80% de taux de participation :

- **Entre 85% et 100%** sur toute l'année à l'école Lévis-Sauvé
- **Autour de 67%** à l'école Chanoine-Joseph-Théorêt. Dans la phase pilote de cette école, les activités avaient lieu 1 fois par semaine lors d'une demi-journée pédagogique. Les élèves devaient partir chez eux et revenir pour assister à Sac à Dos; nous pensons que ceci a influencé le taux de participation.

« Ce que le **programme** apporte, en plus de faire de **l'aide aux devoirs**, c'est tout le côté social: le sentiment d'appartenance au milieu, à l'école, l'accompagnement et le soutien par un adulte significatif. C'est un programme complet. »

- **Anne-Marie, ancienne directrice adjointe de l'école Lévis-Sauvé**

13

LA COHORTE 2016-2017 DE Sac à dos EN BREF :

- **57 jeunes** entre la 3^e et la 6^e année du primaire
 - **28 jeunes** de l'école Chanoine-Joseph-Théorêt
 - **29 jeunes** de l'école Lévis-Sauvé
- **3 intervenants**
- **1 coordonnatrice**
- **1 stagiaire** en Travail Social
- **33 semaines** d'activités

9 jeunes de Sac à Dos sur 12 ayant accès à Passeport pour ma réussite se sont inscrits à ce programme afin de bénéficier d'un accompagnement au secondaire.



Mesures de soutien aux familles

14

DÎNERS SCOLAIRES

Depuis 1991, en collaboration avec la Commission scolaire Marguerite-Bourgeoy, Toujours ensemble contribue à améliorer la sécurité alimentaire à Verdun par l'entremise d'un service des dîners scolaires.

Durant l'année scolaire 2016-2017 :

- **11 800** repas servis à **66** jeunes issus de familles à faible revenu
- Deux écoles verdunoises desservies : Lévis-Sauvé et Notre-Dame-de-Lourdes
- Des repas équilibrés et nutritifs servis dans les locaux de l'organisme
- Des activités éducatives et récréatives pour les jeunes
- Un meilleur niveau d'attention au retour à l'école
- Une sensibilisation accrue à la saine alimentation

CAMPAGNE DE NOËL

La campagne de Noël est une activité d'envergure à Toujours ensemble. Dès le mois de novembre, toute l'équipe travaille à offrir une période des fêtes digne de ce nom aux familles de l'organisme et de la communauté.

En décembre 2016 :

- **200 familles** (soit 504 personnes) ont reçu un panier de Noël incluant légumes et viande
- **24 familles** parrainées (soit 109 personnes) ont reçu un panier de nourriture et des cadeaux personnalisés
- **25 familles** (soit 75 personnes) ont reçu un chèque de 125\$ du Fonds de Noël du Montreal Gazette
- **68 jeunes** du service des dîners scolaires ont reçu des cadeaux de la part des clients de la boulangerie artisanale Mémé Tartine
- **57 jeunes** ont vécu une grande fête de Noël grâce au Projet parrainage de la Fabrique St-Charles.



DISTRIBUTION DE SACS D'ÉCOLE, EN COLLABORATION AVEC LE CLUB OPTIMISTE

Depuis 18 ans déjà, Toujours ensemble, avec la collaboration du Club Optimiste Verdun et l'entreprise Proment, offre à **251 jeunes** de différentes écoles primaires du quartier un sac d'école rempli de fournitures scolaires neuves. De ce nombre, **52 sont des jeunes de Te.**

Implication des bénévoles

Toujours ensemble est à la fois fier et privilégié d'être témoin chaque jour de l'engagement et de l'implication d'une communauté qui contribue à faire de Verdun un environnement favorable à l'épanouissement des jeunes. Que ce soit pour donner un coup de main ponctuel, partager leur passion ou mettre leur compétence au service de l'organisme, les bénévoles ont un impact direct sur les services offerts. En 2016-2017, **132** personnes se sont impliquées pour la réussite des jeunes.

Programme **Parcours**

Types	Nb bénévoles	Nb d'heures
Coiffeur	1	15
Camps et autres activités	7	138
Dîners scolaires	2	30
Jeunes (implication dans des événements de Te)	12	79
Sous-total Parcours	22	262

Programme **Sac à dos**

Types	Nb bénévoles	Nb d'heures
Aide aux devoirs	1	5
Sous-total Sac à dos	1	5

Programme **Passeport pour ma réussite**

Types	Nb bénévoles	Nb d'heures
Activités de groupe	24	237
Soutien scolaire	53	1343
Reconnaissance et formation		89
Jeunes (soutien aux jeunes)	19	84
Sous-total Passeport	96	1753

CA ET SOUS-COMITÉS

CA et comités de travail	13	124
Sous-total CA et sous-comités	13	124

TOUJOURS ENSEMBLE	132	2144
--------------------------	------------	-------------

STAGIAIRES

10 stagiaires ont bénéficié de l'environnement de Toujours ensemble pour mettre en pratique leurs connaissances théoriques. En retour, l'équipe de Te a eu la chance de pouvoir compter sur des jeunes engagés et porteurs d'idées nouvelles et stimulantes.



15

Au nom de **l'équipe, des jeunes, des familles, des donateurs et des partenaires**, Toujours ensemble remercie sincèrement tous les bénévoles pour leur grande générosité.

« **Pourquoi** je suis impliqué autant à **Toujours ensemble**? Car c'est grâce à eux que je suis rendu aussi loin dans la vie. **L'aide aux devoirs, le soutien moral, les encouragements, les activités** [m'ont] aidés. Ce que Toujours ensemble apporte aux jeunes est extraordinaire. Voilà pourquoi ça fait 10 ans que je suis un bénévole et fier de l'être. »

- Kevin, bénévole
au programme **Parcours**

Rayonnement et implication

DANS LA COMMUNAUTÉ

16

L'équipe de Toujours ensemble s'implique activement dans différents projets réalisés dans l'arrondissement, que ce soit par la participation au sein de différentes tables de concertation, dans des journées thématiques ou dans l'organisation d'événements tels que le 1^{er} Sommet de la réussite éducative de Verdun qui a eu lieu le 11 avril 2017.

Présence sur les lieux de concertation:

- ROCLD
- Groupe d'action sur la persévérance et la réussite scolaires au Québec
- Conseil verdunois d'initiatives et d'intervention communautaire
- Comité sécurité alimentaire de Verdun
- Table de concertation famille
- Table de concertation jeunesse (6-17 ans)
- Table de concertation jeunesse (16-30 ans)

Activités et campagnes de Toujours ensemble

PREMIÈRE ÉDITION DU PIQUE-NIQUE BÉNÉFICE

Le 11 septembre 2016, Toujours ensemble organisait son premier événement-bénéfice sous la forme d'un grand pique-nique familial. Près de **250** personnes se sont réunies à la piste de danse extérieure des Serres municipales de Verdun pour célébrer la réussite des jeunes. Chapeauté par Sigrid Ellefsen et Marc Edwards, du conseil d'administration de Te, et avec l'appui de partenaires majeurs, le pique-nique bénéfique de Toujours ensemble a connu un grand succès qui a permis d'amasser **22 500 \$** pour les activités de l'organisme.

La prochaine édition aura lieu le 10 septembre 2017.

SEMAINE DE L'ACTION BÉNÉVOLE 2016



- Une semaine de célébration et de remerciements pour les **150 bénévoles** de Toujours ensemble (chiffre de 2016).
- Utilisation des médias sociaux par les jeunes de Te pour remercier les bénévoles.

GALA TE

Le spectacle de fin d'année de Toujours ensemble, un moment très attendu par les jeunes, les familles... et toute l'équipe!

- **11 numéros** présentés par **19 participants**
- **37 jeunes** récompensés pour leur travail et leurs efforts durant l'année scolaire.



FÊTE DES FINISSANTS



L'ultime célébration de la réussite des participants du programme Passeport pour ma réussite.

En 2015-2016

- 26 jeunes diplômés de secondaire 5
- 52 300 \$ remis en bourse au cours des cinq dernières années pour les jeunes qui ont terminé leur secondaire 5.

FÊTE DE LA RENTRÉE

Grand rassemblement pour célébrer l'année scolaire et la reprise des activités avec la communauté et les familles de Te.

VINS ET FROMAGES



La traditionnelle soirée de reconnaissance pour les partenaires et donateurs.

- Le prix *Toujours ensemble* 2016-2017 fut décerné à Cyrille Ponton, propriétaire de la boulangerie artisanale Mémé Tartine, pour son implication dans la campagne de Noël au cours des cinq dernières années.

SOUPER DE NOËL DES MEMBRES

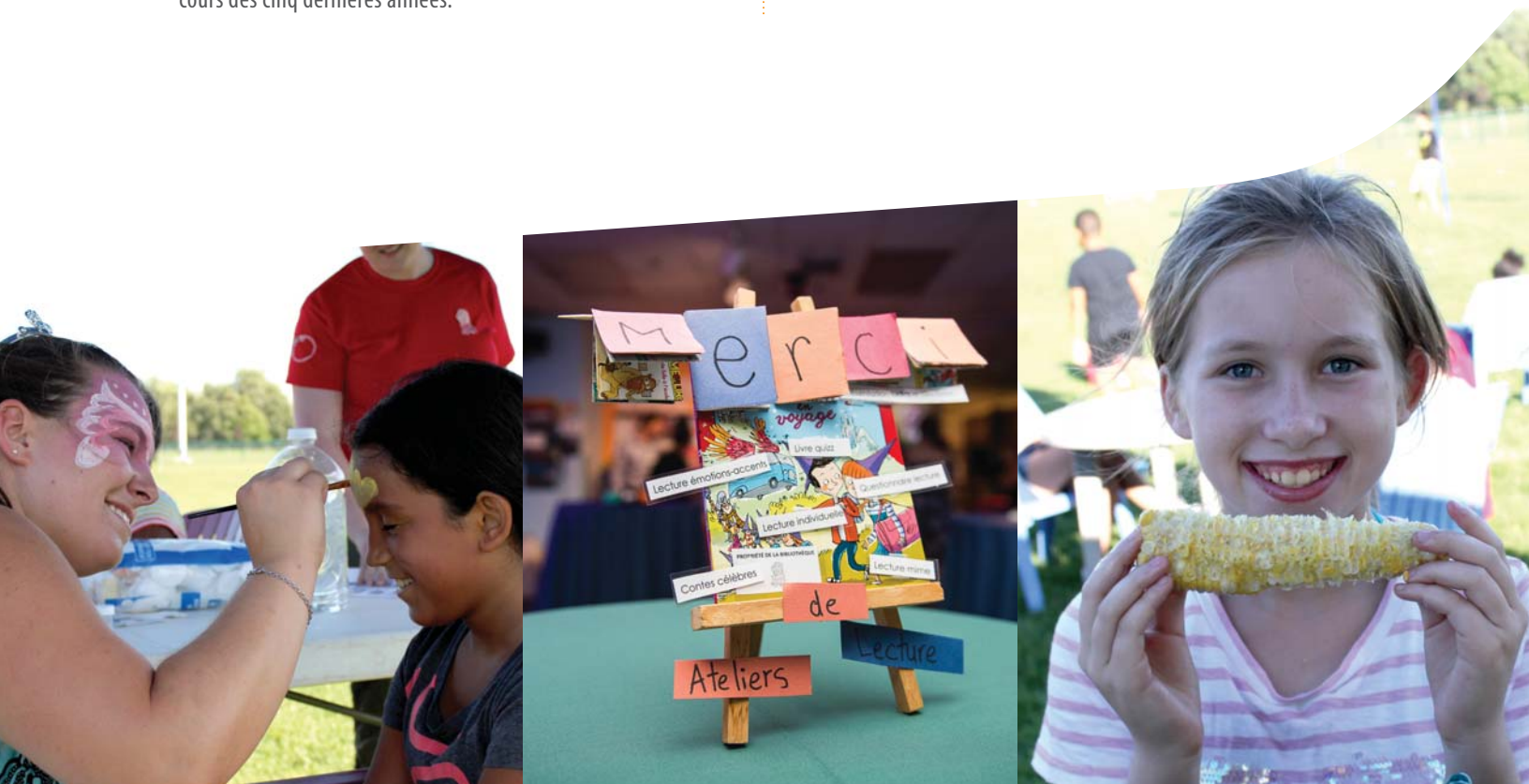
Le moment de l'année où les familles et l'équipe de Te se réunissent autour d'un repas traditionnel du temps des fêtes. Toujours ensemble remercie les nombreux commanditaires de Verdun qui ont ajouté de la magie de Noël à la soirée en offrant des prix de présence aux convives.

JOURNÉES DE LA PERSÉVÉRANCE SCOLAIRE



Sous le thème des **Superhéros**, les journées de la persévérance scolaire ont été célébrées par des témoignages inspirants et des activités thématiques.

Nouveauté cette année, le programme Sac à Dos fait partie des projets sur la plateforme collaborative *Je Fais Montréal*. Lors du panel de clôture de l'événement *Je Fais Mtl* en novembre 2016, M. L. Jacques Ménard, président de BMO groupe financier Québec, a fait de Sac à dos son projet coup de cœur. Cette plateforme met en valeur le programme et permet aux citoyens de contribuer à son développement et de suivre son évolution.



Gouvernance, vie associative et démocratique

18

TOUJOURS ENSEMBLE : UN ORGANISME ENRACINÉ DANS LA COMMUNAUTÉ

Toujours ensemble (Te) est un organisme communautaire autonome reconnu par l'Agence du revenu du Canada en tant qu'organisme de bienfaisance. Son existence est intimement liée au bien-être de la collectivité, et plus particulièrement à celle des jeunes. L'organisme accompagne les jeunes de Verdun afin qu'ils deviennent des adultes accomplis actifs dans leur communauté en leur donnant les outils nécessaires pour qu'ils puissent faire face aux aléas de la vie. Les activités sont conçues en fonction des intérêts et des besoins des jeunes. De plus, Te offre aux gens du quartier des opportunités de bénévolat (pour le bénévolat à Te, voir l'Implication bénévole, p.15). L'organisme doit en grande partie sa réussite à son ancrage solide dans la communauté verdunoise.

L'équipe de Te offre non seulement un accompagnement aux jeunes, mais également à leur famille. On invite les parents à participer à différentes activités familiales et à faire part de leurs commentaires et suggestions.

Outre l'implication dans la communauté via les différentes tables de concertation et regroupements, Te collabore avec d'autres organismes du quartier afin de s'assurer d'une meilleure complémentarité des services et d'une réponse adéquate aux besoins de la population.

Un groupe de discussion, composé de 11 parents, a été constitué dans le but de mieux arrimer notre offre de services aux besoins du quartier.

RETOUR SUR L'ASSEMBLÉE GÉNÉRALE ANNUELLE

L'assemblée générale de Te a eu lieu le 16 juin 2016. En plus de procéder à l'élection du conseil d'administration, et de remplir toutes les obligations d'usage, celle-ci a été l'occasion de présenter un bilan de l'année à 25 membres, partenaires et bénévoles de l'organisme.

CONSEIL D'ADMINISTRATION

Les membres du conseil d'administration, élus lors de l'assemblée générale annuelle pour un mandat de deux ans, proviennent de divers milieux professionnels et placent au cœur de leurs préoccupations la réussite des jeunes de Te. La majorité d'entre eux résident dans l'arrondissement de Verdun. Les membres du conseil d'administration veillent aux intérêts généraux de la Corporation, ainsi qu'à sa stabilité financière. Pour l'année 2016-2017, le conseil d'administration s'est réuni à 6 reprises.

COMITÉS DE TRAVAIL

Les comités de travail ci-dessous ont été actifs en 2016-2017:

- Comité Développement
- Comité Gouvernance
- Comité Programmes
- Comité Finances



Ces **comités** ont le **mandat** d'appuyer la direction générale dans la gestion des opérations courantes de l'organisme.



Conseil d'administration



PRÉSIDENT DU CONSEIL *Marc Edwards*

Vetrx Inc, Fondateur
Membre du conseil depuis 2005
Comités Gouvernance,
Développement, Finances



VICE-PRÉSIDENT *Jeff Speak*

Eteleslov.com Inc., CEO
Membre du conseil depuis 2008
Comité Développement



TRÉSORIER *Luc Sabourin*

Rafraîchissement Coca-Cola,
Directeur finance-Recyclage, Unité
d'affaires Canadienne
Membre du conseil depuis 2012
Comité Finances (président)



SECRÉTAIRE *Rachel H. Renaud*

Fondation Roasters,
Directrice générale
Membre du conseil depuis 2007
Comités Développement
et Gouvernance



ADMINISTRATEURS *Julianne Baird*

Consultante en ressources humaines,
spécialisation gestion des talents et
développement organisationnel
Membre du conseil depuis 2017



Me Pascale Bédard

Avocate spécialisée en droit civil, commercial,
responsabilité et assurances
Membre du conseil depuis 2009
Comités Programmes et Gouvernance
(présidente)



Sigrid Ellefsen

Telus, Directrice générale des ventes –
Marché affaires
Membre du conseil depuis 2011
Comité Développement (présidente)



François Guy

CIBC Wood Gundy, Premier vice-président,
Conseiller en placement
Membre du conseil depuis 2007
Comités Programmes et Finances



Marie-Claude Jalbert

Jarislowsky, Fraser limités,
Associée principale
Membre du conseil depuis 2012
Comité Finances



Sévrine Labelle

Femmessor Québec, Présidente-directrice
générale
Membre du conseil depuis 2013
Comité Développement

Nous remercions les **employés des camps d'été** d'avoir contribué à offrir un été mémorable aux jeunes.

ADMINISTRATION

Bineta Ba : Directrice générale

Sylvie Racine : Gestionnaire, administration et finance

Isabelle Velleman : Responsable du développement

Christine Vallières : Agente de communication

Ian-Pierre Scott : Adjoint de direction

Robert Belleville : Commis à l'entretien

PROGRAMME PARCOURS ET SERVICE DES DÎNERS SCOLAIRES

Maxime Leroy : Coordonnateur

Steve Doucet : Cuisinier et superviseur par intérim de l'équipe des dîners scolaires

Daniel Champagne : Intervenante jeunesse

Chloé Giard-Montpetit : Intervenante jeunesse

Marie-Josée Legault : Intervenante jeunesse

Audrey Sarrazin : Intervenante jeunesse

Sylvie Hamel : Soutien aux dîners scolaires et à l'aide aux devoirs

Isaac Vital : Soutien aux dîners scolaires et à l'aide aux devoirs

Arielle Baron : Accompagnatrice des dîners scolaires

Éric Houle : Accompagnateur des dîners scolaires

Ken's Mukendi : Accompagnateur des dîners scolaires

PROGRAMME PASSEPORT POUR MA RÉUSSITE

Elizabeth Robillard : Coordonnatrice de programme

Johanne Kingsbury : Coordonnatrice des intervenants

Diane Antoun : Adjointe administrative et responsable des bourses

Jérôme Hermitte : Agent de liaison

Monica-Andrea Correa : Responsable du tutorat

Keith O'Brien : Responsable du tutorat (remplacement de congé de maternité)

Maxime Dupuis : Soutien au tutorat

Marc-André Roy : Responsable du mentorat de groupe

Audrey Salotti-Banville : Responsable du mentorat de spécialité, de carrière et d'orientation

Elhadji Bathily : Conseiller-ressource parents-élèves

Brigitte Chiasson : Conseillère-ressource parents-élèves

Nesrine Daouzli : Conseillère-ressource parents-élèves

Mélissa Langevin : Conseillère-ressource parents-élèves

PROGRAMME SAC À DOS

Mariana Caloca : Coordonnatrice

Soraya Calixte : Intervenante jeunesse

Daniel Lapalme : Intervenante jeunesse

Christine Loiselle : Intervenante jeunesse

Philomène Larose : Stagiaire en Travail social



21



Toujours ensemble
est fier de compter
sur une équipe
professionnelle, dévouée
et passionnée.

Situation financière

POUR L'EXERCICE CLOS LE 31 MARS 2017

22

PRODUITS

Dons provenant de fondations	1 212 670
Dons privés	100 172
Dons d'entreprises	47 228
Subventions gouvernementales	341 608
Droits de participation	47 500
Dons pour le financement du Centre de persévérance scolaire Marcelle et Jean Coutu	230 000
Apports reçus sous forme de fournitures	15 819
Collecte de fonds	33 145
Amortissement des apports reportés afférents aux immobilisations corporelles	6 870
Autres produits	5 074
TOTAL	2 040 086

CHARGES

Salaire et charges sociales de l'administration	276 738
Honoraires professionnels	30 016
Activités de collecte de fonds	14 062
Formation	665
Programme Parcours	
• Animation Jeunesse	24 502
• Camp de jour	62 192
• Dîners scolaires	170 913
• Programme parascolaire et prévention	265 291
• Trip Ados	13 994
Programme Passeport pour ma réussite	674 747
Bourses Passeport pour ma réussite	69 024
Campagne de Noël	22 630
Sac à dos	120 599
Projets spéciaux	8 181
Autres charges	2 661
Intérêts sur la dette à long terme remboursable sur demande	22 577
Intérêts et frais bancaires	2 207
Amortissement des immobilisations corporelles	213 187
TOTAL	1 994 186

EXCÉDENT DES PRODUITS SUR LES CHARGES

45 900

Donateurs et Partenaires

Merci aux partenaires (institutionnels, gouvernementaux et communautaires) pour leur collaboration exceptionnelle.

Merci aux donateurs pour leur engagement et leur générosité qui permettent à Toujours ensemble d'être toujours présents et importants dans la vie de centaines de jeunes de Verdun.

Merci aux membres du conseil d'administration pour leur travail exemplaire et leur leadership.

Merci aux employés et aux bénévoles pour leur dévouement et leur passion.

Afin de conserver la confidentialité des donateurs individuels, seuls les partenaires communautaires, corporatifs, gouvernementaux et les fondations apparaissent ci-dessous.



Gouvernement
du Canada

Government
of Canada



Passeport
pour ma réussite



FONDACTIONS

- Centraide du grand Montréal
- Fondation BBB
- Fondation communautaire juive de Montréal
- Fondation de la famille Ayemel
- Fondation de la famille Blema & Arnold Steinberg
- Fondation de la famille Claudine et Stephen Bronfman
- Fondation de la famille Côté Sharp
- Fondation de la famille George Hogg
- Fondation de la famille Gewurz
- Fondation de la famille Irving Ludmer
- Fondation de la famille John Baker Fellowes
- Fondation de la famille Maxwell Cummings
- Fondation de la famille Mireille & Murray Steinberg
- Fondation de la famille Zeller
- Fondation du Grand Montréal
- Fondation Eric T. Webster
- Fondation Hylcan
- Fondation Intact
- Fondation Jacques Francoeur
- Fondation Jacques Lessard
- Fondation Jeunesse-Vie
- Fondation Marcelle et Jean Coutu
- Fondation pour l'alphabétisation
- Fondation Québec Jeunes
- Fondation RBC
- Fondation René Malo
- Fondation Réussite Jeunesse
- Fondation Roasters
- Fondation SSQ Groupe Financier
- Fondation Stellabar
- Fondation St-Hubert
- Fondation Stratus
- Fondation Toujours Ensemble
- Fonds de bienfaisance des pompiers de Montréal
- La Fondation CST
- La Fondation de la famille J.W. McConnell
- Pathways to Education Canada

MILIEU DES AFFAIRES ET OBNL

- AlphaFixe Capital inc.
- Bagel St-Lo
- Banque CIBC
- Base de plein air Air Eau Bois
- Bell
- Bibliothèque de Verdun
- Bonanza Lalumière
- Boston Consulting Group
- Caisse populaire Desjardins - Île des soeurs -Verdun

- Canderel
- Carrefour jeunesse-emploi de Verdun
- CISCO
- Club Lions de Verdun
- Club optimiste de Verdun
- Commission scolaire Marguerite-Bourgeoys
- Construction Broccolini inc.
- Décor Fleural fleuriste
- Dollarama
- École de Travail social de l'Université du Québec à Montréal
- École d'infirmier de l'Université McGill
- École primaire Chanoine-Joseph-Théorêt
- École primaire Lévis-Sauvé
- École primaire Notre-Dame-de-la-Garde
- École primaire Notre-Dame-De-Lourdes
- École primaire Notre-Dame-des-Sept-Douleurs
- École secondaire Cavalier-De LaSalle
- École secondaire Monseigneur-Richard
- Éditions Scholastic
- Équipe Telus Bienfaisance
- Fondation Famille Espoir
- Fondation Tenaquip
- GAGNE RH INC.
- Game Keeper
- Groupe Aldo
- Groupe Sogides inc.
- Handelman, Handelman & Schiller
- Hexavest
- Hy Bloom inc.
- ICON du Canada inc.
- Individual Investment Corporation
- JALBERT ARCHITECTES
- J'Apprends avec mon enfant
- La Maison de l'environnement
- Lallemand inc.
- L'Ancre des jeunes
- Le Fonds de Noël de Montreal Gazette
- L'équipe des tours Belle de l'Île des soeurs
- Les Centres d'Achats Beauward Ltee
- Ludociels pour tous
- Maison de thé Cha noir
- Mayrand
- Mémé Tartine
- MixoWeb
- MODICO PARKING INC.
- Montréal - Services des finances
- Motos Daytona Inc.
- Passeport pour ma réussite Québec
- Pathways to Education Canada

- Proactif Santé
- Projet Parrainage Fabrique St-Charles
- Rafranchissement Coca-Cola limité
- Repaire Jeunesse Dawson
- Réseau accès Participation
- Restaurant Houston Avenue Bar & Grill
- Samcon Gestion Inc
- TELUS
- The Gazette
- TNG Corporation
- Un plant de tomate à la fois
- Un vélo, une ville
- United Way Toronto & York Region
- Vicon Real Estate Services Inc.
- Voyages de Rêves
- 123359 Canada inc.
- 152245 Canada inc.
- 9268243 Canada inc.
- 9274-4440 Québec inc.

COMMUNAUTÉS RELIGIEUSES

- Les Frères du Sacré-Coeur
- Les Soeurs de Sainte-Anne du Québec
- Les Frères de Saint-Gabriel

SUBVENTIONS

GOVERNEMENT DU CANADA

- Programme Emplois d'été Canada

GOVERNEMENT DU QUÉBEC

- PACTE (Programme d'action communautaire sur le terrain de l'éducation) du MEES
- Programme PAAS-Action d'Emploi Québec
- Programme de subventions salariales-Emploi Québec

CSSS DU SUD-OUEST-VERDUN

- Programme Milieu de vie favorable jeunesse

COMMISSION SCOLAIRE MARGUERITE BOURGEOYS

- Mesures alimentaires en milieu défavorisé

VILLE DE MONTRÉAL, ARRONDISSEMENT DE VERDUN

- Fond lutte à la pauvreté
- Services des finances, Arrondissement de Verdun

BUREAU DÉPUTÉ PROVINCIAL DE VERDUN



Toujours
ENSEMBLE

« **Merci** de croire
en la réussite des jeunes et
de contribuer à notre
mission. Ensemble, nous
faisons une différence »



Toujours Ensemble

Centre Carolyn Hayes Renaud

4926, rue de Verdun, Verdun, Québec H4G 1N3

Centre de persévérance scolaire Marcelle et Jean Coutu

601, 2^e Avenue, Verdun, Québec H4G 2W7

T 514 761-7867 • www.toujoursensemble.org

 /toujoursensemble

 /TjrsEnsembleOrg