

RAPPORT ANNUEL 2013-2014



e Programme **Parcours**



e Projet pilote **Sac à dos**

e Programme **Passeport pour ma réussite**



SOMMAIRE

- 03 PORTRAIT DE TOUJOURS ENSEMBLE
- 04 MESSAGE DU PRÉSIDENT DU CONSEIL D'ADMINISTRATION
- 05 MESSAGE DE LA PRÉSIDENTE ET DIRECTRICE GÉNÉRALE
- 06 MISSION – OBJECTIFS - VALEURS
- 07 FAITS SAILLANTS : RETOUR SUR LA PLANIFICATION STRATÉGIQUE ET NOUVEAUTÉS
- 08 PRÉSENTATION DE L'ÉQUIPE DE TOUJOURS ENSEMBLE
- 10 PRÉSENTATION DU CONSEIL D'ADMINISTRATION ET DES COMITÉS
- 11 IMPLICATION DES BÉNÉVOLES
- 12 SITUATION FINANCIÈRE
- 13 PORTRAIT SOCIO-ÉCONOMIQUE DE VERDUN ET DES MEMBRES DE Te
- 14 PROGRAMME PARCOURS
- 16 PROGRAMME PASSEPORT POUR MA RÉUSSITE
- 18 PROJET PILOTE SAC À DOS
- 20 VOLET LUTTE CONTRE LA PAUVRETÉ
- 21 TÉMOIGNAGES
- 22 DONATEURS ET PARTENAIRES
- 23 PLAN D'ACTION ET OBJECTIFS POUR L'AN PROCHAIN
- 23 CÉLÉBRATION DES 35 ANS ET ÉVÉNEMENTS À VENIR
- 24 REMERCIEMENTS



RÉDACTION
Toujours ensemble



RÉVISION
Toujours ensemble
Geneviève Cournoyer-Proulx



PHOTOGRAPHES
Toujours ensemble, Béatrice Munn,
Justin Desforges et Mimi Zhou.



GRAPHISME
Tabasko Communications

PORTRAIT DE



TOUJOURS ENSEMBLE est un organisme communautaire dont la mission est de venir en aide aux jeunes confrontés à des difficultés scolaires, familiales et sociales. En plus de ses membres réguliers*, Toujours ensemble offre chaque année une aide directe aux jeunes de Verdun et leur famille, ce qui représente plus de 1000 individus.

* Membre régulier : jeune âgé de 9 à 17 ans, inscrit aux programmes Parcours ou Passeport pour ma réussite durant l'année scolaire en cours.

L'inscription est de 25\$ par enfant par année scolaire.

382 ÉLÈVES
DU PRIMAIRE ET SECONDAIRE
**PROGRAMME
PARCOURS**

240 ÉLÈVES
DU SECONDAIRE
**PROGRAMME
PASSEPORT POUR MA
RÉUSSITE**



20 ÉLÈVES
DU PRIMAIRE
**PROJET PILOTE
SAC À DOS**

9 885 REPAS
SERVIS À 80 JEUNES
DÎNERS SCOLAIRES



12 MEMBRES
DU CONSEIL D'ADMINISTRATION



14 EMPLOYÉS
À TEMPS PARTIEL OU SAISONNIER



78 BÉNÉVOLES

188 PANIERS
OFFERTS AUX FAMILLES
DÉFAVORISÉES
CAMPAGNE DE NOËL



31 EMPLOYÉS
À TEMPS PLEIN



12 ADULTES
EN PARCOURS
D'INSERTION SOCIALE

MESSAGE DU PRÉSIDENT

DU CONSEIL D'ADMINISTRATION

MARC EDWARDS



C'est avec beaucoup de fierté que je vous présente notre rapport annuel 2013-2014. À chaque année, lorsque vient le temps de réfléchir sur les douze derniers mois pour vous écrire ces quelques lignes, je suis toujours extrêmement impressionné par tout ce que la grande équipe de Toujours ensemble a réussi à accomplir.

Encore une fois cette année, nous avons continué de livrer l'ensemble de nos programmes avec brio. Un bel exemple de ceci est le nombre record de diplômés issus des programmes Passeport pour ma réussite et Parcours pour l'année scolaire 2013-2014. Prenez le temps de consulter l'ensemble de notre beau rapport annuel et vous verrez à quel point nous offrons un service important à la communauté de Verdun.

Ceci est rendu possible grâce à notre équipe d'employés habile et passionnée. Vous avez tous à cœur la réussite de nos jeunes, peu importe la forme que cette réussite prendra. Je vous remercie pour tout ce que vous faites pour les jeunes de Verdun. J'espère que vous en êtes fiers.

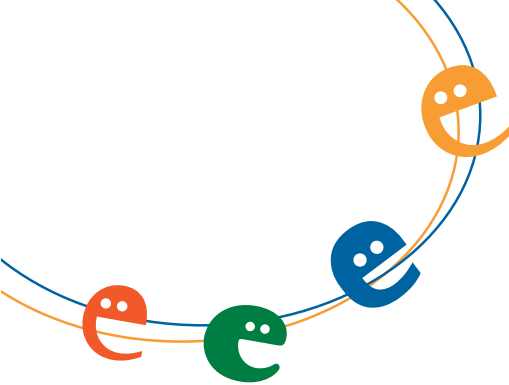
Finalement, je tiens à remercier nos nombreux donateurs. Sans vous, rien de tout ceci ne serait possible. Toujours ensemble a le privilège d'avoir des donateurs qui sont avec nous depuis plusieurs années, et nous avons cru important de les honorer.



Cette année, nous avons souligné la contribution indéniable de la famille Coutu lors de l'inauguration du Centre de persévérance scolaire Marcelle et Jean Coutu. L'an prochain, nous soulignerons l'immense contribution de madame Carolyn Renaud avec l'inauguration du Centre Carolyn Hayes Renaud.

Merci de nous appuyer depuis 35 ans maintenant.

Sincèrement,
Marc Edwards



MESSAGE DE LA PRÉSIDENTE ET DIRECTRICE GÉNÉRALE RACHEL H. REAUD



Cette année, nous célébrons un événement marquant, soit le 35^e anniversaire de *Toujours ensemble!* Au fil des ans, Te s'est associé avec les jeunes, parents, employés, donateurs, bénévoles et partenaires de la communauté pour offrir des programmes et services diversifiés aux familles de Verdun. Nous sommes très fiers de ce que nous avons accompli ensemble toutes ces années. Merci!

En l'honneur de notre 35^e anniversaire, nous avons lancé la campagne de financement « 35\$ pour les 35 ans ». Nous avons fait part de cette campagne lors de nos événements courants, et nous le soulignerons à notre traditionnel Vins et fromages. Autre première cette année : nous avons ouvert nos portes aux membres de la communauté pour les initier aux services que nous offrons. Pour la première fois également, l'hôtel de ville était l'hôte de notre Soirée des finissants, à laquelle le maire d'arrondissement, M. Jean-François Parenteau, et M. Sterling Downey, conseiller de la Ville, ont assisté. Nous vous invitons à rester au courant des événements à venir et espérons que vous viendrez célébrer avec nous.

Cette année en fut aussi une de renouveau à Te. Nous avons complété avec succès notre plan stratégique qui a orienté nos activités au cours des 3 dernières années. Nous avons inauguré le tout nouveau Centre de Persévérance scolaire Marcelle et Jean Coutu et nous nommerons notre bâtiment principal le Centre Carolyn Hayes Renaud. Nous sommes très reconnaissants à ces deux familles dont les noms figurent sur ces bâtiments.

C'est grâce à leur engagement que Te peut poursuivre sa mission d'aider les enfants de la communauté de Verdun à rester à l'école et célébrer leur graduation avec eux et leur famille. Enfin, nous avons mis sur pied un tout nouveau projet pilote nommé Sac à dos ainsi que des systèmes et procédures pour assurer la stabilité de l'organisme après une période de transition et de croissance.

Je veux exprimer ma profonde reconnaissance envers tous ceux qui donnent temps et énergie à Te. Après dix-neuf mois au sein de l'équipe, je suis fière du dévouement et des efforts déployés par nos employés et bénévoles.

Je me réjouis de voir les jeunes et leur famille s'épanouir dans un environnement qui contribue immensément à leur bien-être. Je vous invite à venir nous visiter, car l'esprit Te peut être contagieux! Nous espérons que vous supporterez Te et que vous inciterez d'autres à le faire.

Vos encouragements sont appréciés.

Avec amitié et reconnaissance,
Rachel H. Renaud



MISSION

Venir en **aide aux jeunes** confrontés à des difficultés scolaires, familiales ou sociales. Leur ouvrir nos portes afin qu'ils puissent participer à des **activités éducatives et récréatives** propices au **développement de leur potentiel**.

TOUJOURS ENSEMBLE OFFRE
UN **ENVIRONNEMENT
STRUCTURÉ ET SÉCURITAIRE**
QUI PERMET DE SOUTENIR LES
JEUNES TOUT EN LEUR OFFRANT
UNE OCCASION UNIQUE DE TISSER
DES LIENS ET DE DÉVELOPPER UN
SENTIMENT D'APPARTENANCE.

COMPRENDRE LES DIFFÉRENTS
BESOINS DE CES JEUNES NOUS
PERMET D'OFFRIR DES SERVICES
CONÇUS SUR MESURE POUR
ÉVEILLER LEURS INTÉRÊTS ET
ABORDER LEURS PRÉOCCUPATIONS.

OBJECTIFS

- CONTRIBUTUER À LA RÉUSSITE DES JEUNES
ET PRÉVENIR LE DÉCROCHAGE SCOLAIRE
- CONTRIBUTUER À AMÉLIORER LE MILIEU
DE VIE DES JEUNES ET LEUR FAMILLE
- CONTRIBUTUER À L'AMÉLIORATION DES
FACTEURS SOCIAUX ET ÉCONOMIQUES
DES JEUNES ET LEUR FAMILLE
- OFFRIR DES ACTIVITÉS DE LOISIRS
STIMULANTES ET ACCESSIBLES

VALEURS

- **Coopération**
- **Curiosité**
- **Estime de soi**
- **Honnêteté**
- **Implication sociale**
- **Persévérance**
- **Respect**

FAITS SAILLANTS

RETOUR SUR LA PLANIFICATION STRATÉGIQUE ET NOUVEAUTÉS

Il y a trois ans, la direction a travaillé sur une planification trisannuelle et s'est fixé des objectifs précis qui ont tous été réalisés :



1.

OUVRIR NOTRE CENTRE DE PERSÉVÉRANCE SCOLAIRE MARCELLE ET JEAN COUTU EN 2012

2.

GÉRER LA CROISSANCE DE Te

3.

HARMONISER L'IMAGE DE Te

4.

ÉLABORER UN NOUVEAU PROGRAMME S'ADRESSANT AUX JEUNES DU PRIMAIRE AUX PRISES AVEC DES DIFFICULTÉS SCOLAIRES.

NOUVEAUTÉS

Communication

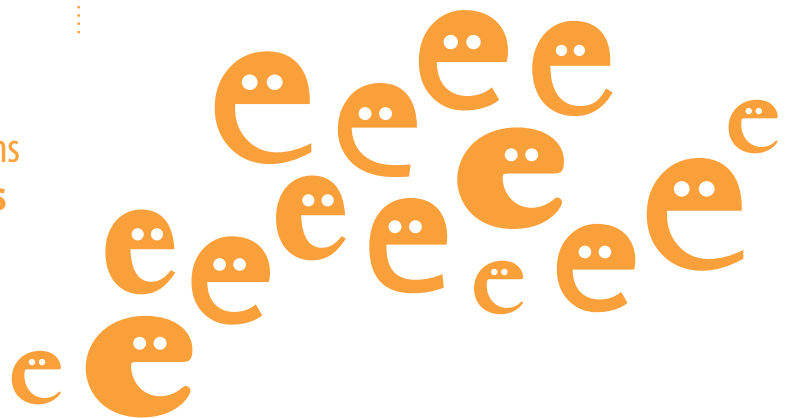
- Création du poste d'agent de communication à l'été 2013
- Création d'une infolettre trimestrielle pour les partenaires et donateurs (plus de 260 destinataires)
- Amélioration des communications internes par une infolettre hebdomadaire pour les employés
- Augmentation du sentiment d'appartenance de la communauté par les médias sociaux (Facebook et Twitter) avec, respectivement, plus de 1050 et 60 abonnés
- Mise à jour des outils promotionnels de l'organisme.

Ressources humaines

Création des postes :

- Agent de communication
- Agent de liaison et agent de recherche et d'évaluation pour le programme Passeport pour ma réussite
- Coordonnatrice des dîners scolaires
- Deux intervenants jeunesse et une coordonnatrice au projet pilote Sac à dos
- Une contrôleuse.

« Nous sommes fiers de partager que nous avons des employés qui sont avec nous **depuis plus de 12 ans**, et que certains sont **des anciens jeunes de Te**. »





PRÉSENTATION DE L'ÉQUIPE DE TOUJOURS ENSEMBLE

Toujours ensemble est fier de compter sur une équipe dévouée, professionnelle et passionnée.

Gestion & administration



Rachel H. Renaud
Présidente et directrice générale



Isabelle Velleman
Coordonnatrice, développement et gestion administrative
(anciennement coordonnatrice de direction)



Robert Belleville
Responsable de l'entretien général



Irène Manirakiza
Secrétaire – réceptionniste



Elaine Saillant
Contrôleuse



Christine Vallières
Agente de communication

Programme Parcours



Daniel Lapalme
Directeur du programme Parcours
(anciennement responsable du mentorat de spécialité, de carrière et d'orientation)



Maxime Leroy
Intervenant jeunesse en chef



Lucie Bilodeau
Coordonnatrice des dîners scolaires



Daniel Champagne
Intervenant jeunesse



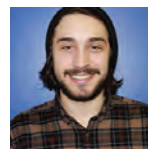
Steve Doucet
Cuisinier



Chloé Giard-Montpetit
Intervenante jeunesse



Marie-Josée Legault
Intervenante jeunesse
(anciennement responsable du mentorat de groupe au programme Passeport pour ma réussite)



Benoit Marquette
Intervenant jeunesse
(anciennement à l'aide aux devoirs)



Annick Moreau
Intervenante jeunesse
(anciennement à l'aide aux devoirs)

Programme Passeport pour ma réussite



Luc Mantha
Directeur du programme
Passeport pour ma réussite



Johanne Kingsbury
Coordonnatrice



Diane Antoun
Adjointe administrative



Elhadji Bathily
Conseiller-ressource parents-élèves
(anciennement intervenant jeunesse au
programme Parcours)



Mathieu Beaudoin
Agent de liaison
(anciennement conseiller-ressources
parents-élèves)



Brigitte Chiasson
Responsable du mentorat de groupe



Monica-Andrea Correa
Responsable du tutorat



Nesrine Daouzli
Conseillère-ressource parents-élèves



Mathieu Laurin-Gordon
Agent de recherche et d'évaluation



Mélissa Langevin
Conseillère-ressource parents-élèves



Stéphane Marien
Conseiller-ressource parents-élèves



Véronique Morasse
Responsable du mentorat de spécialité,
de carrière et d'orientation



Cynthia Morin
Conseillère-ressource parents-élèves

Projet pilote Sac à dos



Geneviève Proulx
Coordonnatrice au développement des
programmes jeunesse (consultante)



Hugo Brossard
Intervenant jeunesse



Laurence Ogagnon
Intervenante jeunesse

Johanne Kingsbury
Superviseure

Équipe à temps partiel

Équipe de soutien à l'aide aux devoirs et au tutorat

- Amanda Avila Rojas
- Jessyca Dufour
- Diana González Rodríguez
- Zachary Lorenzo Guzmán
- Mariana Caloca
- Marc-Tavio Folly
- Stéphanie Larivière
- Keith O'Brien

Équipe dîners scolaires

- Michel Bélanger
- Chantal Diotte
- Hélène Gaudreau
- Simone Narbonne
- Geneviève Palin
- Marie- Flore Tuliassé
- Alexandre Boucher
- Jean-Claude Doyle
- Sylvie Hamel
- Djamel Mouhoub
- Marie-Lene Savard

PRÉSENTATION

DU CONSEIL D'ADMINISTRATION ET DES COMITÉS DE TOUJOURS ENSEMBLE



Président du conseil
Marc Edwards
Fondateur Vetrx Inc.



Vice-président
Jeff Speak
CEO, Technology
Investments



Trésorière
Nathalie Marcoux, CA
Capinabel inc.,
VP finances



Secrétaire
Rachel H. Renaud
Présidente et directrice
générale de Toujours
ensemble



Pascale Bédard
Avocate spécialisée en
droit civil, commercial,
responsabilité et
assurances



**Marie-Pierre
Corriveau, CRHA**



Sigrid Ellefsen
Telus, Directrice
générale des ventes –
Marché affaires



François Guy
CIBC Wood Gundy,
Premier vice-
président, Conseiller
en placement



**Marie-Claude
Jalbert, CFA**
Jarislowsky, Fraser
limitée, Associée
principale



Sévrine Labelle
Chambre de
commerce du
Montréal Métropolitain,
Vice-présidente,
Stratégie et Affaires
publiques



**Louis-Simon
Ménard**
Digital Dimension,
Vice-Président &
Propriétaire



Luc Sabourin
Rafraîchissements
Coca-Cola, Directeur
finance-Recyclage,
Unité d'affaires
Canadienne

Comités

Des comités de travail, ayant la responsabilité de dossiers concrets, ont été créés par le conseil d'administration. Chaque membre du conseil doit participer à au moins un comité durant l'année.

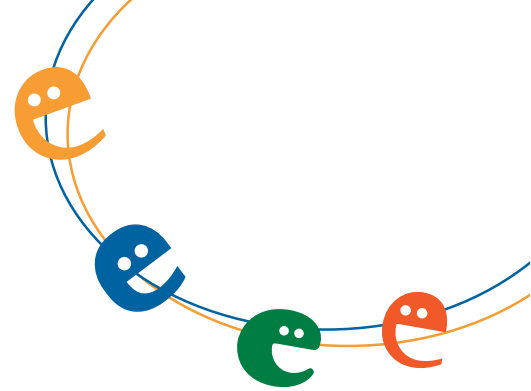
Comité finance : L'objectif du Comité finance est de conseiller les membres du CA sur les questions fiscales, la planification financière, l'audit, les investissements et le financement, et de s'assurer que les mécanismes nécessaires pour protéger les actifs et les acquis de l'organisation sont en place.

Comité de développement : L'objectif du Comité de développement est d'aider l'organisation à être innovante dans son approche et d'atteindre ses résultats de collecte de fonds. Ceux-ci visent l'engagement des entreprises, fondations et individus qui supportent la mission de Te.

Comité RH : L'objectif du Comité des ressources humaines est de s'assurer que l'environnement et les conditions de travail soient propices au bien-être des employés. Le comité travaille aussi à améliorer la gestion des ressources humaines et à clarifier nos politiques et procédures administratives.

Comité Identité : L'objectif du Comité identité est de développer et raffermir l'engagement des parties prenantes (donateurs, communauté, employés et familles/jeunes) et de supporter les autres comités et équipes de travail dans l'atteinte de leurs objectifs en leur offrant des outils de communication qui représentent bien l'organisation.

Comité Réussite jeunesse : Ce Comité a été créé pour s'assurer que le projet pilote Sac à dos soit mis en place et que les souhaits du donateur soient respectés. L'an prochain, ce comité chapeautera tous les programmes de l'organisme et deviendra le Comité programmes Te.



IMPLICATION DES BÉNÉVOLES

Nous ne pouvons pas tourner la page sur l'année 2013-2014 sans mentionner la contribution remarquable de nos bénévoles. Toujours ensemble existe grâce à l'aide de plusieurs personnes qui ont à cœur la réussite des jeunes. Leurs multiples actions bénévoles permettent de réaliser ce qu'il y a de plus beau : une communauté engagée dans une même cause.

Aujourd'hui, il est incontournable de parler « chiffre ». Pour démontrer l'ampleur de la contribution bénévole, nous avons fait un exercice quantitatif assez révélateur.

Le conseil d'administration, composé de **12** membres, s'est rencontré **5** fois à raison d'un minimum de **2** heures par séance. De plus, nous pouvons également compter sur l'expertise de **3** autres bénévoles impliqués dans trois comités.

Au programme Passeport pour ma réussite, les jeunes ont pu compter sur une équipe dévouée et présente durant leur cheminement scolaire. Au total, il y a eu **45** tuteurs pour un cumul de **1 532,75** heures, ainsi que l'implication de **5** mentors pour les activités sociales. Nous soulignons également l'engagement d'une **vingtaine** de bénévoles qui ont participé à l'organisation de la Soirée des finissants, le souper des membres et l'aménagement extérieur du centre Coudu.

Le programme Parcours organise plusieurs activités durant l'année qui nécessitent l'aide de bénévoles. Sans eux, les événements ne connaîtraient pas de tels succès. On compte notamment la participation d'une **vingtaine** de bénévoles pour la maison hantée de l'Halloween (ouverte à la communauté), lors de la distribution des paniers de Noël et pour le Gala de fin d'année.

Le projet pilote Sac à dos n'aurait pu se développer sans la participation de **cinq** bénévoles qui ont voulu s'impliquer auprès des enfants.

La création de l'**atelier Toujours en Vélo**, qui connaît un véritable succès auprès des jeunes, s'est faite en collaboration avec **5** mécaniciens bénévoles.

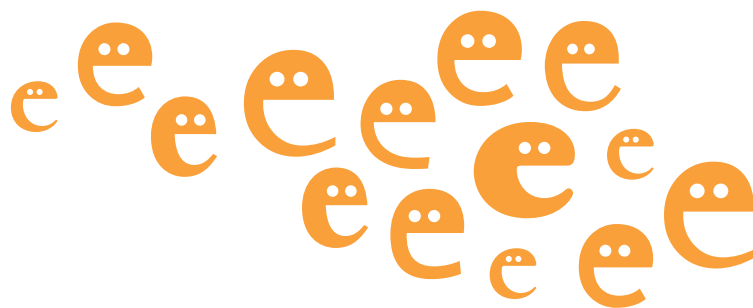
Il est important de souligner les **actions bénévoles quotidiennes** de nos membres et de notre équipe... Les énumérer ici serait malheureusement une tâche impossible.

Toujours ensemble remercie tous les bénévoles qui contribuent à ce projet collectif. Tous méritent un **A+** pour leur soutien et leur engagement. L'aide qu'ils apportent est essentielle et indispensable à notre succès. En plus d'embellir notre quotidien, ils permettent aux jeunes de vivre des expériences positives, de persévérer, de s'éduquer et de s'ouvrir sur le monde.



SITUATION FINANCIÈRE

Pour l'exercice clos le 30 avril 2014



2014
\$

Produits

Dons provenant de fondations	956 828
Dons privés	50 819
Dons d'entreprises	38 608
Subventions gouvernementales	309 960
Droits de participation	49 414
Dons pour le financement du Centre de persévérance scolaire Marcelle et Jean Coutu (CPSMJC)	306 295
Apports reçus sous forme de fournitures	1 877
Apports reçus sous forme d'honoraires professionnels	-
Amortissement des apports reportés afférents aux immobilisations	6 870
Autres produits	14 335
TOTAL	1 735 006

Charges

Salaires et charges sociales de l'administration	297 066
Honoraires professionnels	101 198
Activités de collecte de fonds	3 487
Formation	14 491
Campagne de Noël	16 957
Trip Ado	19 004
Camps de jour	74 040
Programme parascolaire et prévention	289 441
Dîners scolaires	150 382
Animation jeunesse	35 199
Sac à dos projet pilote	13 753
Projets spéciaux	24 328
Programme Passeport pour ma réussite	696 189
Autres charges	2 590
Intérêts sur prêt-relais remboursable sur demande	35 291
Intérêts et frais bancaires	1 693
Amortissement des immobilisations	240 779
TOTAL	2 015 888
Excédent des produits sur les charges (charges sur les produits)	(280 882)

Nos états financiers vérifiés sont disponibles sur demande.

PORTRAIT SOCIO-ÉCONOMIQUE DE VERDUN ET DE SES MEMBRES

Toujours ensemble répond aux besoins variés d'une clientèle particulièrement défavorisée de la grande région métropolitaine. L'organisme est situé au cœur d'un quartier où les problématiques sociales, éducatives, familiales et culturelles sont très présentes chez nos jeunes.

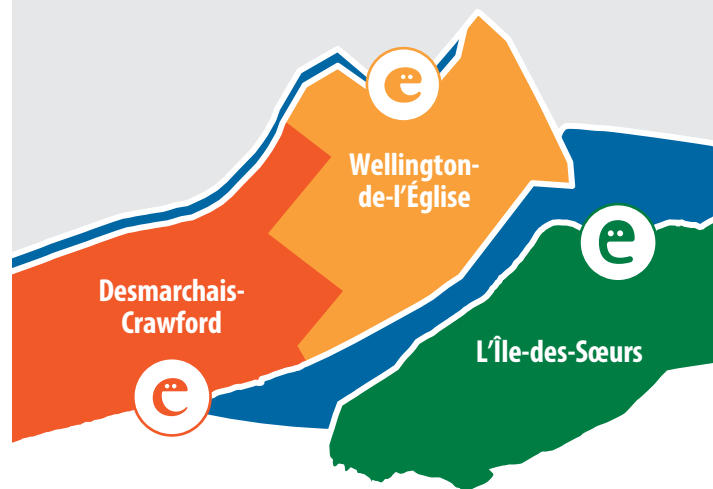
Les écoles avec lesquelles nous travaillons le plus doivent composer avec des indices de faible revenu et de milieu socio-économique très élevés (10/10), soit deux variables directement liées à la non-réussite scolaire. Nous travaillons en collaboration avec les familles et la communauté afin d'augmenter les chances de réussite des jeunes.

* *L'arrondissement de Verdun est constitué de trois sous-territoires fortement contrastés :*

WELLINGTON-DE-L'ÉGLISE. Milieu fortement défavorisé où l'on retrouve près de 30 000 personnes. D'un point de vue matériel et social, tous les indicateurs démontrent une défavorisation nettement supérieure aux moyennes de l'île de Montréal et du Sud-Ouest. Ce quartier, qui englobe le centre-ville de Verdun, vit toutefois une revitalisation marquée et l'arrivée massive de nouveaux arrivants.

DESMARCHAIS-CRAWFORD. Quartier de classe moyenne qui regroupe 20 000 habitants, et où se retrouvent beaucoup d'ainés, peu d'immigrants, mais une importante communauté anglophone. Les données accessibles indiquent que la population est peu scolarisée. Au fil des ans, on remarque une certaine détérioration, notamment sur le plan de la défavorisation sociale.

L'ÎLE-DES-SŒURS. Secteur cossu qui connaît une croissance démographique fulgurante et où l'on compte 16 000 personnes. Plusieurs immigrants s'y installent. Toutefois, on découvre depuis peu quelques enclaves moins favorisées où résident des aînés vivant un certain isolement.



Quelques chiffres :

- 16 000 personnes à faible revenu à Verdun
- 39% des familles, comparativement à 33% pour l'île de Montréal, sont monoparentales. Cette proportion est encore plus élevée dans le quartier Wellington-de-l'Église (46% contre 39% en moyenne à Verdun).

* *Source : Analyse territoriale Verdun 2011, Centraide du Grand Montréal. Les données sociodémographiques et économiques de ce portrait de territoire sont tirées du recensement de 2006.*

Nos membres :

- 53% de filles, 47% de garçons
- 26% des jeunes sont au primaire
- 74% des jeunes sont au secondaire
- 66,3% des jeunes du secondaire sont inscrits au programme Passeport pour ma réussite
- 74% de nos jeunes habitent dans le quartier Wellington-de-l'Église
- 17,4% de nos jeunes habitent dans le quartier Desmarchais-Crawford
- 8,6% de nos jeunes habitent à l'extérieur de Verdun.

e Programme Parcours

Une année dans la vie d'un élève, voilà en quoi consiste le Programme Parcours par le biais de ses différents services (dîners scolaires, ateliers, jeux libres, camps d'été, aide aux devoirs). En 2013-2014, **382 jeunes** ont pris part aux activités du programme Parcours. Cette participation remarquable témoigne de façon éloquente de l'intérêt qu'ils portent à nos activités.



Regardons de plus près comment les jeunes ont profité des différents volets de ce programme.

Aide aux devoirs

Notre service d'aide aux devoirs permet aux jeunes élèves de travailler, après l'école, à leurs devoirs et leçons dans un environnement favorable tout en mettant à leur disposition le matériel nécessaire (livres, fournitures, ordinateurs).

Chaque jour, **10 à 15** jeunes viennent profiter du calme de notre salle d'**aide aux devoirs** mais, surtout, bénéficier du **soutien de nos tuteurs** qui s'appliquent à faire de cette période un moment agréable. En plus d'avoir accès au **parc informatique** qui compte 10 ordinateurs, les membres ont à leur disposition une **bibliothèque** offrant près de **1 700** ouvrages.

Loisirs et découvertes

Par le biais des diverses activités proposées tout au long de l'année, nos jeunes découvrent de nouveaux champs d'intérêt, mettent en valeur leurs talents et aptitudes et font la connaissance de leurs pairs dans un milieu stimulant. Vivre ces expériences en groupe est un gage de croissance et de développement personnel.

- **6 407** présences annuelles lors de nos **activités régulières** en après-midi
- Art de la scène, cuisine, sports, arts plastiques, sciences, soirées ado, jeux divers; voilà seulement un échantillon des nombreux ateliers offerts par l'organisme. En moyenne, sur une base journalière, c'est **44** jeunes qui y trouvent leur place
- En plus de ses activités régulières, Toujours ensemble a organisé **14** sorties à faible coût pour ses membres au courant de l'année scolaire. **77** jeunes s'y sont inscrits et en ont profité pleinement.

Programmation estivale

Toujours ensemble s'applique à offrir à chacun une formule appropriée à leur besoin. Nos différents camps permettent aux jeunes et aux familles de passer une saison estivale sous le signe du plaisir et de la découverte. Il est important pour l'organisme d'offrir des expériences de groupe divertissantes à un prix abordable.

- **151** jeunes ont profité de nos différents camps d'été.

Cette programmation inclue un **camp de jour** pour les plus jeunes, où **55** enfants ont participé à deux sorties par semaine et deux séjours en camping durant l'été, **Trip Ados**, où une **dizaine** d'adolescents ont fait à la fois des visites culturelles et du bénévolat, et **Animation jeunesse**, qui a offert de l'animation gratuite dans les parcs et les espaces publics à **81** jeunes.

OBJECTIFS DU PROGRAMME

1

Offrir aux jeunes âgés de 9 à 17 ans de la communauté des loisirs et des activités de qualité à faible coût

2

Développer la persévérance scolaire.

OBJECTIFS 2014-2015

1

Maximiser la participation de nos membres

2

Diversifier nos ateliers

3

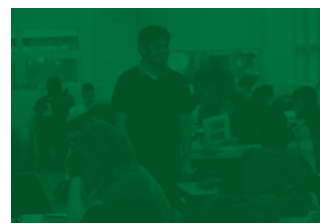
Accroître l'implication et la participation de l'organisme dans la communauté

4

Développer la base de données.

e Programme Passeport pour ma réussite

Toujours ensemble s'est associé à *Pathways to Education Canada* pour implanter le programme Passeport pour ma réussite en 2007 à Verdun, devenant ainsi le premier organisme au Québec à offrir ce programme de persévérance scolaire. Le périmètre de participation des jeunes desservi par le programme est établi par des codes postaux représentant le secteur le plus défavorisé de Verdun. En 2013-2014, **240 jeunes** répartis sur 7 cohortes en ont bénéficié.



MANDAT : En partenariat avec les écoles, Toujours ensemble s'engage à soutenir les élèves dès l'entrée au secondaire et jusqu'à l'obtention de leur diplôme d'études secondaires ou de formation professionnelle.

e Le programme

Cette année, l'équipe compte sur **13** employés à temps plein, sur **4** employés de soutien et sur **50** bénévoles dévoués et impliqués. Les élèves ont droit à quatre formes de soutien :

Soutien personnalisé :

Un conseiller-ressources parents élèves (CRPE) est assigné à chacun des élèves (ratio d'un conseiller pour près de 50 jeunes)

- Il assure le lien avec la famille, l'école et la communauté
- Il motive, encadre et responsabilise l'élève
- Il identifie les difficultés et propose un plan d'action. D'ailleurs, un outil de dépistage qui permet de mieux identifier le risque de décrochage chez l'élève et qui nous renseigne sur ses besoins a été créé cette année.

Soutien scolaire (tutorat) :

- 2 périodes obligatoires par semaine
- 50 bénévoles aident les élèves : devoirs, travaux scolaires et étude
- Une équipe d'employés du programme offre du soutien aux bénévoles et assure la qualité et la supervision du service.

Soutien social (mentorat):

- Offert en activités de groupe
- Favorise le développement de l'estime de soi et des habiletés sociales
- En moyenne 21 heures par année
- Du mentorat de carrière est offert aux élèves de secondaire 4 et 5.

Soutien financier :

- Réduis les obstacles financiers à la réussite scolaire
- Paiement d'une partie des frais reliés à l'uniforme, aux fournitures scolaires, au matériel didactique et aux mesures alimentaires
- Bourses pour études postsecondaires et formation professionnelle (500\$ par année complétée au secondaire et jusqu'à un maximum de 2 500\$).

☺ Impacts

Avant l'arrivée du programme Passeport pour ma réussite à Verdun, le taux de décrochage était de 41,8%. Témoignant du succès du programme, le taux de décrochage de nos deux premières cohortes est de 8,8% (jeunes ayant 2 années de participation ou plus). **Cette année, 44 élèves ont obtenu leur diplôme, une année record.**

La particularité du programme est sans contredit les quatre formes de soutien offertes conjointement qui nous permettent de combler les différents besoins des élèves inscrits. Il est important de mentionner que celles-ci sont intimement liées. Les progrès effectués par un élève dans le contexte du soutien social auront un effet sur son estime de lui-même, qui en retour aura des impacts bénéfiques sur son soutien scolaire, ses résultats et par le fait même sur sa persévérance. Il est donc difficile d'évaluer l'impact des différentes formes de soutien indépendamment les uns des autres. L'évaluation est un élément clé du programme Passeport. Nous travaillons en collaboration avec plusieurs partenaires pour assurer une amélioration continue de nos activités. Nous surveillons attentivement les indicateurs de réussite tels les résultats scolaires, l'assiduité ainsi que le taux de participation au programme.

☺ Nos jeunes se démarquent

- Meilleur taux de diplomation
- Moins d'absentéisme chronique dans les classes
- Fréquentation plus élevée à l'école
- Meilleurs résultats dans les matières de base.

OBJECTIFS DU PROGRAMME

1

Augmentation du taux de diplomation

2

Augmentation de l'accès aux études postsecondaires.

OBJECTIFS 2014-2015

1

Mettre en place des stratégies d'interventions individualisées en lien avec l'outil de dépistage

2

Maintenir des taux de participation stables aux différentes activités du programme au cours de l'année (trimestres d'automne, d'hiver et de printemps).

e (Projet pilote Sac à dos

Après une phase de recherche documentaire et terrain d'une durée de quatre mois, le projet pilote Sac à dos a été lancé le 24 mars 2014. Répondant à une demande grandissante, Sac à dos est un projet de persévérance scolaire pour les jeunes du primaire qui offre des activités éducatives avec un cadre d'intervention et dont l'objectif est de contribuer à la réussite éducative des jeunes.



Projet pilote

Clientèle rejointe :

- **20** jeunes de l'école Notre-Dame-de-Lourdes répartis en 2 groupes
- Un groupe de 1^{re}, 2^e et 3^e année et un groupe de 4^e, 5^e et 6^e année
- Jeunes présentant soit des difficultés scolaires, des troubles d'apprentissage et de comportement ou un haut risque de décrochage scolaire.

Résultats

- **10** semaines d'activités éducatives sous **3** formes, à raison de 2 rencontres/semaine pour chaque groupe d'une durée de 2h30 chacune
- Aide aux devoirs et leçons ou activités pédagogiques individualisées
- Période de lecture individuelle ou de groupe
- Ateliers ludiques de groupe en incluant des notions pédagogiques
- Taux de participation de **95%**
- Un suivi individualisé par un intervenant auprès des 20 jeunes
- **35** rencontres individuelles avec les parents et les jeunes
- Implication de **5** bénévoles
- Activité familiale de fin d'année: 11 familles participantes.

« Mon fils n'a jamais fait de lecture à la maison. Depuis qu'il fréquente le projet pilote Sac à dos, je suis surprise de le voir lire et ça le calme. »

Maman d'un participant.

OBJECTIFS DU PROJET PILOTE

1

Augmenter le rendement scolaire et/ou réduire les difficultés scolaires du jeune

2

Améliorer les habiletés sociales du jeune

3

Développer le goût de la lecture chez le jeune et le parent

4

Outils les parents dans la réussite scolaire de leurs jeunes.

OBJECTIFS 2014-2015

1

Ancrer le projet pilote dans la programmation régulière de Toujours ensemble

2

Poursuivre la collaboration avec l'école Notre-Dame-de-Lourdes et développer un partenariat avec l'école Lévis-Sauvé.

VOLET LUTTE CONTRE LA PAUVRETÉ

Le volet lutte contre la pauvreté comprend plusieurs services mis en place afin d'offrir un petit répit financier à ceux qui en ont le plus besoin.

OBJECTIFS

- Améliorer les facteurs économiques des familles de Verdun
- Offrir un répit financier.

Dîners scolaires

Son principal objectif est d'offrir des repas chauds et nutritifs à **80 enfants** des écoles primaires de la Commission scolaire Marguerite-Bourgeoys (CSMB) de notre territoire pour seulement 22\$ par mois par enfant. Ce service permet aussi aux familles de Verdun de découvrir les autres programmes de Toujours ensemble.

Grâce à ce service,

- Nos jeunes développent de saines habitudes alimentaires
- Amélioration des conditions économiques des parents
- Un repas chaud et nutritif favorise une meilleure concentration à l'école et l'obtention de meilleurs résultats

Cette année, **9 885** repas ont été servis aux jeunes des écoles Notre-Dame-de-Lourdes et Lévis-Sauvé de l'arrondissement Verdun. Le nombre d'inscriptions et la rapidité avec laquelle nous comblons nos places nous permettent d'évaluer la pertinence du service.

Soucieux d'une saine alimentation, notre menu est révisé par une nutritionniste de la CSMB. Entourés d'une équipe attentive à leur bien-être, les jeunes profitent aussi de



leur heure de dîner pour participer à différentes activités encadrées (utilisation de la bibliothèque, jeux et activités ludiques diverses).

Campagne de Noël

Notre campagne de Noël nous permet d'aider des familles de Verdun par la remise de paniers de Noël et de chèques du Fond de Noël The Gazette, par un système de parrainage de famille et par une distribution de cadeaux pour les jeunes de l'organisme. Cette année, c'est plus de **650 personnes** de Verdun qui ont reçu une aide directe durant le temps des fêtes.

- **157** paniers de Noël remis aux citoyens verdunois, soit **362** individus
- **25** familles de l'organisme ont reçu un chèque de 125\$ du Fond de Noël The Gazette
- **31** familles de l'organisme ont été parrainées par des donateurs et ont reçu des paniers de Noël et des cadeaux pour les jeunes, soit près de **150** personnes
- **117** jeunes des dîners scolaires et du programme Parcours ont reçu des cadeaux grâce au Fond de Noël The Gazette et à une collecte organisée par la boulangerie artisanale Mémé Tartine à Verdun.



TÉMOIGNAGES

« Je désire remercier tous les bénévoles et l'équipe de Toujours ensemble pour le dévouement dont ils font preuve à l'égard des jeunes dont ils s'occupent. Votre apport est à la fois inestimable et irremplaçable. Merci d'être là! »

Jean-François Parenteau, maire de l'arrondissement de Verdun

« Te a pris une grande place dans ma vie, pas seulement pour les activités, mais surtout pour ma réussite. Les activités sont amusantes et les animateurs sont les meilleurs! »

Sabrina, membre de Toujours ensemble et participante du programme Passeport pour ma réussite

« Moi, je trouve que Te est un bon projet pour la pauvreté et pour les jeunes qui ont besoins d'aide avec leurs devoirs. En plus, les activités sont cool. »

Ahmed, membre de Toujours ensemble et participant du programme Parcours

« En tant que tuteur, je suis là pour aider les jeunes à démêler des concepts en maths, à terminer un devoir d'anglais, à améliorer un texte en français de sorte qu'ils obtiennent une bonne note. Si, ce soir-là, je réussis cela avec au moins un ou une jeune, ce sera un échec de moins dans son parcours scolaire, une façon de le garder à l'école un peu plus longtemps. En améliorant leur estime de soi et en diminuant leur niveau de stress, on améliore aussi leurs chances de réussite. »

André Belzile, bénévole au programme Passeport pour ma réussite

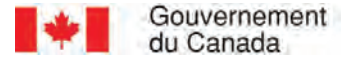
« Un jour, en rentrant d'une activité du projet pilote Sac à dos, mon fils, tout heureux, a dit à sa grande sœur : « J'ai des amis maintenant. » Mon fils n'avait aucun ami avant de participer à Sac à dos. »

Maman d'un participant au projet pilote Sac à dos.

DONATEURS ET PARTENAIRES

Merci à nos partenaires (institutionnels, gouvernementaux et communautaires) pour votre collaboration exceptionnelle. Merci à nos donateurs pour votre engagement et votre générosité qui nous permettent d'être toujours présents et importants dans la vie de centaines de jeunes de Verdun. Merci aux membres du conseil d'administration qui partagent leur temps et leurs ressources. Finalement, un merci spécial aux employés qui ont fait une contribution financière durant l'année.

Afin de conserver la confidentialité des donateurs individuels, seuls les partenaires communautaires, corporatifs, gouvernementaux et les fondations apparaissent ci-dessous.



Fondations

- Brian & Anne Edwards Te camp fund
- Campagne Carolyn Hayes Renaud
- Campagne Richard J. Renaud
- Centraide
- École secondaire Monseigneur-Richard
- Fondation BBB
- Fondation bienfaisance Pompiers de Montréal
- Fondation Bon Départ de Canadian Tire du Québec
- Fondation Céline et Jean Lamarre
- Fondation communautaire juive de Montréal
- Fondation de la famille Ayemel
- Fondation de la famille Claudine & Stephen Bronfman
- Fondation de la famille Côté-Sharp
- Fondation de la famille George Hogg
- Fondation de la famille Irving Ludmer
- Fondation de la famille J.W. Mc Connell
- Fondation de la famille Leonard Ellen
- Fondation de la famille Maxwell Cummings
- Fondation de la famille Mireille & Murray Steinberg
- Fondation de la famille Eric T. Webster
- Fondation Jacques Lessard
- Fondation Jeunesse-vie
- Fondation Lillian & Stephen Vineberg
- Fondation Marcelle & Jean Coutu
- Fondation R. Howard Webster
- Fondation RBC
- Fondation René Malo
- Fondation Réussite Jeunesse
- Fondation Roasters

- Fondation Stellabar
- Pathways to Education Canada
- United Way of Greater Toronto
- Fondation de la famille Zeller

Milieu des affaires

- Aldo Group
- Banque de Montréal
- Banque Royale du Canada
- Canderel Management
- Capinabel inc.
- Centre d'achats Beauward Ltée.
- CIBC
- Club Lions Verdun
- Club Optimiste Verdun inc.
- Coutu Communication
- Communication MacDougall inc.
- DJS Holding Ltd.
- Évolo Condominium inc.
- Fiera Capital
- Financière Sun Life
- Game Keeper
- Gildan
- Groupe BO Concept
- Heenan Blaikie
- Hexavest
- ICON du Canada inc.
- Imperial Tobacco Ltd
- Investissements Gunité inc.
- Investissements IIC
- Letko, Brousseau & Associés
- McDonald (McDon)
- Normand Beauchamp Technosport
- Power Corporation du Canada inc.
- Rafraîchissements Coca-Cola
- Reitmans

- Restaurant Nouveau Verdun
- SAJO
- Serv. Entretien Ménager J.A.R. Express
- Succession Luis Cortez
- TV5 Québec Canada
- 123359 Canada inc.
- 89737 Canada inc.

Subventions

GOUVERNEMENT DU CANADA

- Programme Emplois d'été Canada

GOUVERNEMENT DU QUÉBEC

- PSOC (Programme de soutien aux organismes communautaires) de l'ASSSM
- PACTE (Programme d'action communautaire sur le terrain de l'éducation) du MÉLS
- Programmes de l'Agence de la santé et de services sociaux de Montréal (ASSSM)
- Programme PAAS-Action d'Emploi Québec
- Programme de subventions salariales-Emploi Québec
- Programme Support à l'action bénévole

VILLE DE MONTRÉAL, ARRONDISSEMENT VERDUN

- Programme Alliance solidarité
- Programme d'assistance financière

CSSS DU SUD-OUEST-VERDUN COMMISSION SCOLAIRE MARGUERITE BOURGEOYS

- Mesures alimentaires en milieu défavorisé

PLAN D'ACTION ET OBJECTIFS

POUR L'AN PROCHAIN

Secteur d'activités : Éducation

- Assurer une bonne prestation du programme Passeport pour ma réussite
- Encourager la persévérance scolaire et la réussite scolaire au primaire et au secondaire
- Mobiliser les familles
- Intégrer le projet pilote Sac à dos dans la programmation officielle
- Développer nos outils d'intervention et de mesures de résultat.

Secteur d'activités : Loisirs

- Augmenter la visibilité de Toujours ensemble auprès des parents
- Maximiser notre offre d'activités et services afin de permettre à plus de nos jeunes membres d'y participer
- Offrir une variété d'activités après les heures de classe.

Consolider le financement de l'organisme

- Assurer la reconduction de tous les programmes existants
- Augmenter notre base de donateurs et les dons majeurs à l'organisme.

Croissance & présence dans la communauté

- Maintenir notre visibilité et notre rayonnement dans la communauté
- Tisser des partenariats avec les marchands de notre communauté
- Être actif sur les comités et tables qui touchent notre mission.

Mobiliser le conseil d'administration

- Recruter plus de gens aux comités du conseil d'administration
- Recruter deux nouveaux membres au conseil d'administration
- Revitaliser notre fondation Toujours ensemble.

ÉVÉNEMENTS À VENIR



Les célébrations du 35^e anniversaire de l'organisme vont bon train et continueront jusqu'au printemps 2015. Une campagne de financement nommée « 35\$ pour les 35 ans » a été lancée en mars dernier et a déjà permis d'amasser plus de 4 000\$.

Chaque événement durant l'année a été l'occasion de rappeler à la communauté les 35 ans d'existence de l'organisme.

Événements à venir

Septembre

Fête de la rentrée scolaire

Octobre

Maison hantée pour l'Halloween (ouverte à la communauté)

Novembre

Vins & fromages annuel

Décembre

Inauguration du centre Carolyn Hayes Renaud
Souper de Noël des membres

Février

Activités dans le cadre des Journées de la persévérance scolaire

Mars

Camp de la semaine de relâche pour les jeunes de Toujours ensemble

Avril

Semaine de l'action bénévoles

Mai

Collation avant-gala des amis de Te
Gala Toujours ensemble

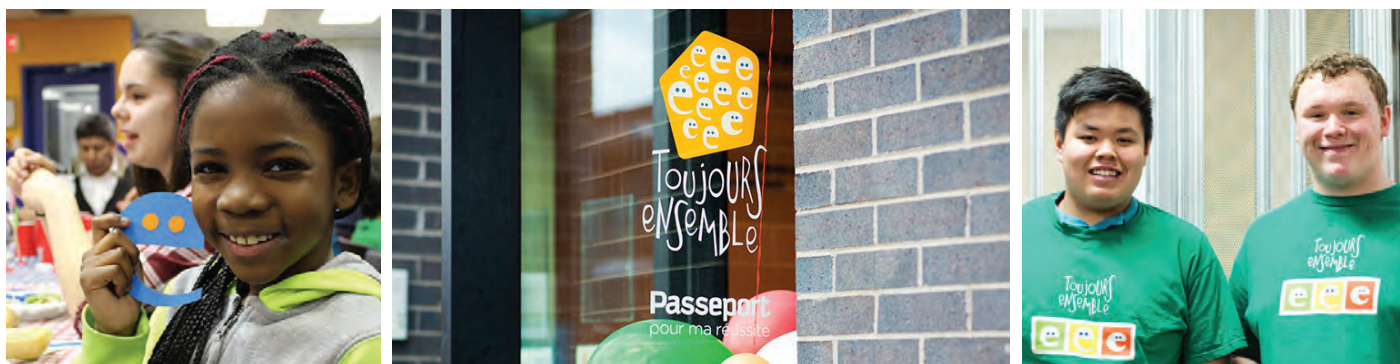
Juin

Soirée des finissants des programmes Parcours et
Passeport pour ma réussite.

« **Toujours ensemble** a été créé afin d'offrir aux jeunes un toit où ils pourraient se retrouver ensemble après l'école, faire leurs devoirs ou même apprendre à jouer de la guitare. L'organisme est devenu naturellement leur deuxième maison.

Depuis **35 ans** maintenant, nous travaillons à la réussite de nos jeunes. Merci d'y croire et de contribuer à notre mission.

Ensemble, nous faisons une différence. »



Toujours Ensemble

Centre Carolyn Hayes Renaud
4926, rue de Verdun, Verdun, Québec H4G 1N3

Centre de persévérance scolaire Marcelle et Jean Coutu
601, 2^e Avenue, Verdun, Québec H4G 2W7

T 514 761-7867 • www.toujoursensemble.org

 /toujoursensemble
 /TjrsEnsembleOrg